

רפתות ערבה דרומית: ניתוח מצב קיים

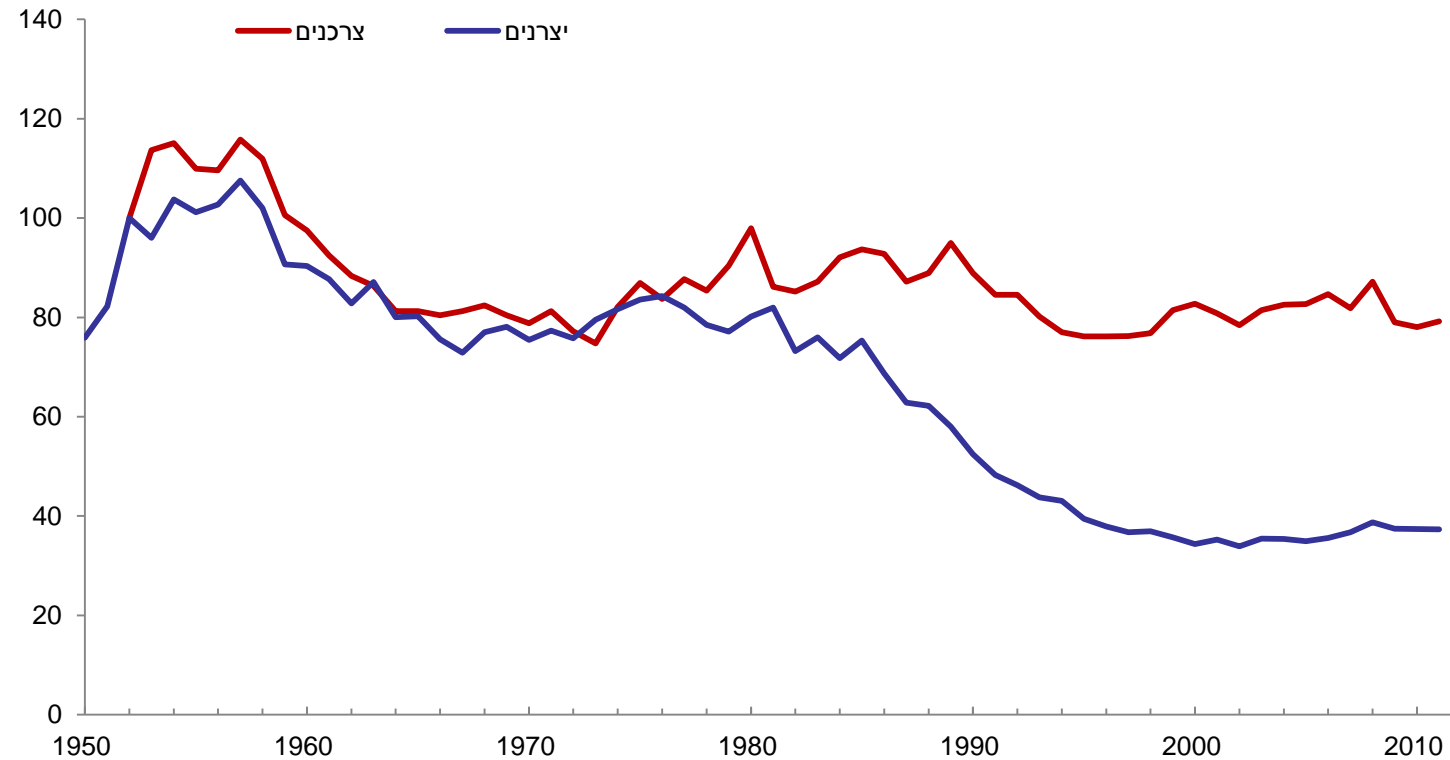


שאול צבן
תמר שוביש
בהנחיית:
לירון תמיר
משה רכס
גבי עדין
אפרים עזרא

דצמבר 2014

www.zenovar.com

מזון בישראל: פתיחת פערי השיווק

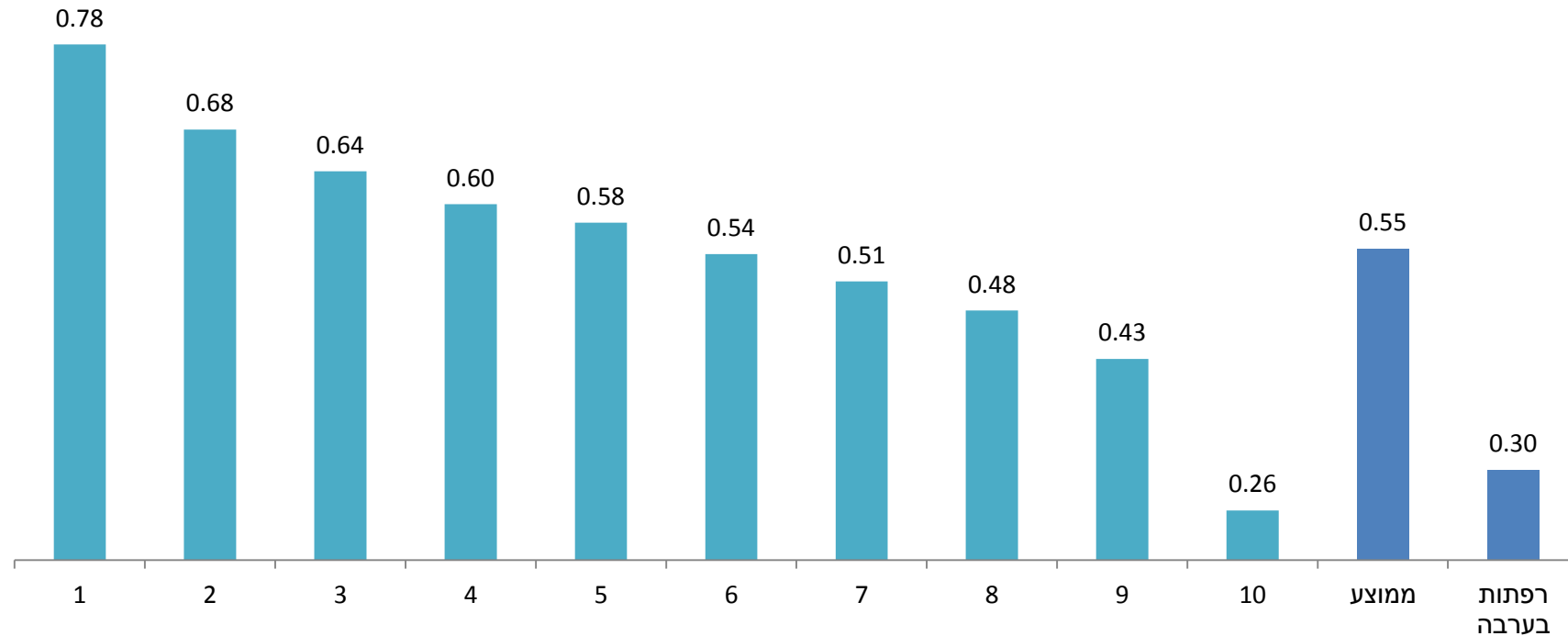


תפוקה ומזון, מחירים ליצרנים וצרכנים, מדד, 100=1952

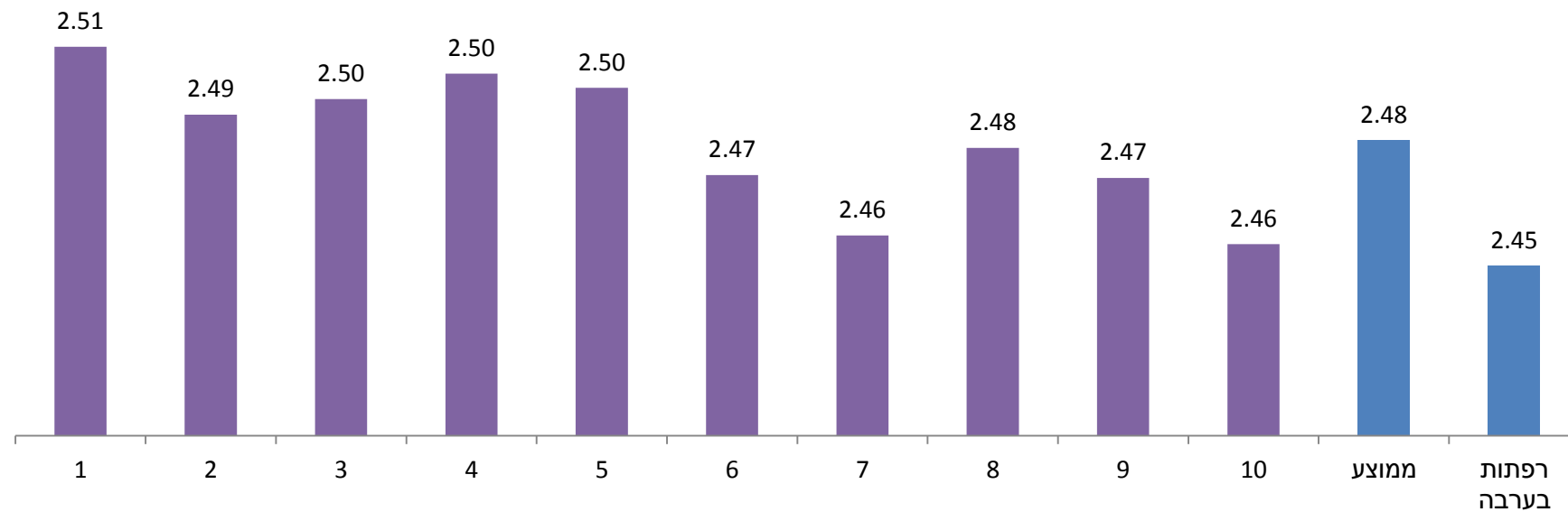
- 30 מיליון ליטר בשנה, וצמצום ל 28.5 מיליון לאחר סגירת קטורה
- פדיו שנתי: 81 מיליון שקלים
- עלות העסקה שנתית: 9 מיליון שקלים, מזה כ 5 מיליון שקלים לחברי המשקים
- כ 70 מישרות, מהן כ 25 מישרות חברי קיבוצים ועוד כ 20 מישרות שכירים ישראלים
- מישרות עקיפות: וטרינרית, מוסך, מסגריה, ניהול התארגנות
- עלות מזון שנתית: 49 מיליון שקלים
- יתרה תפעולית שנתית: 10 מיליון שקלים
- עשירון תחתון במדד רווחיות
- התוצאה: שחיקת הון נמשכת

- אקלים קיצוני ללא תשתית מתאימה
- פריפריה מקטינה את כושר המיקוח
- מחסור בכוח אדם מקצועי ומתמיד, בעיקר בדרגות ניהול הביניים
- העדר יתרונות לגודל בשל אי-איחודים ובשל קשיים בהתארגנות האזורית
- מינוף הנכס האסטרטגי: מחלבת יוטבתה

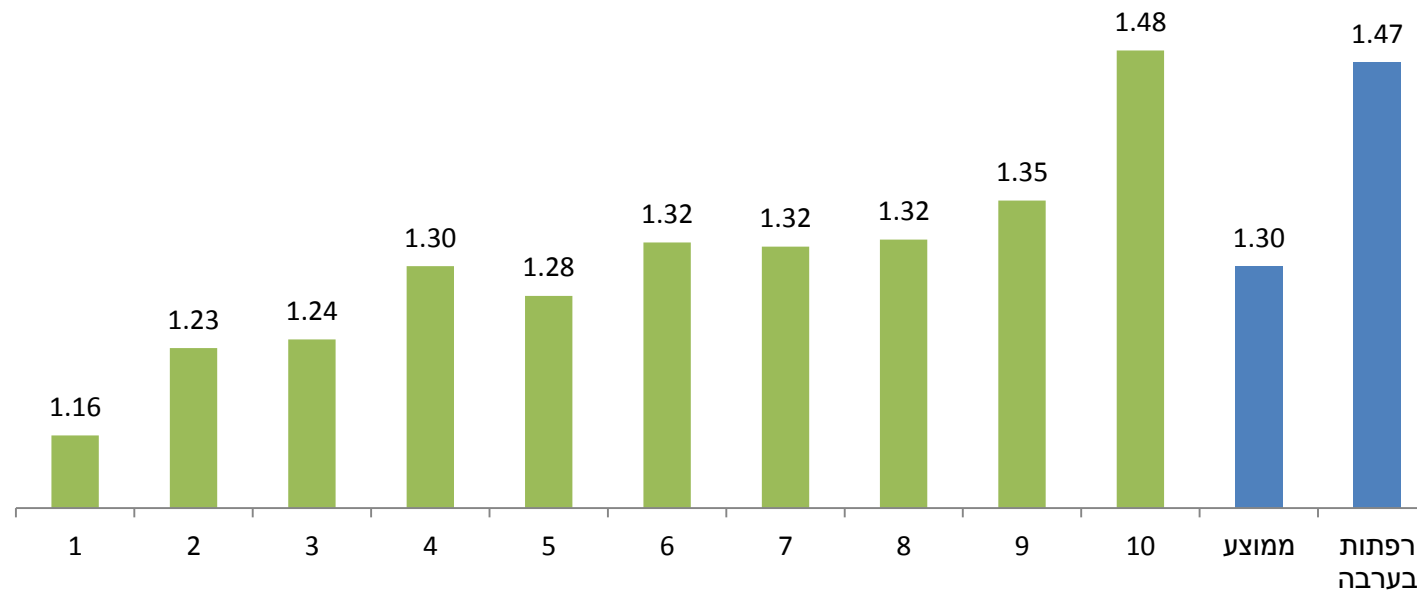
תרומה ב' לליטר מיוצר: 25 אגורות מהמוצע



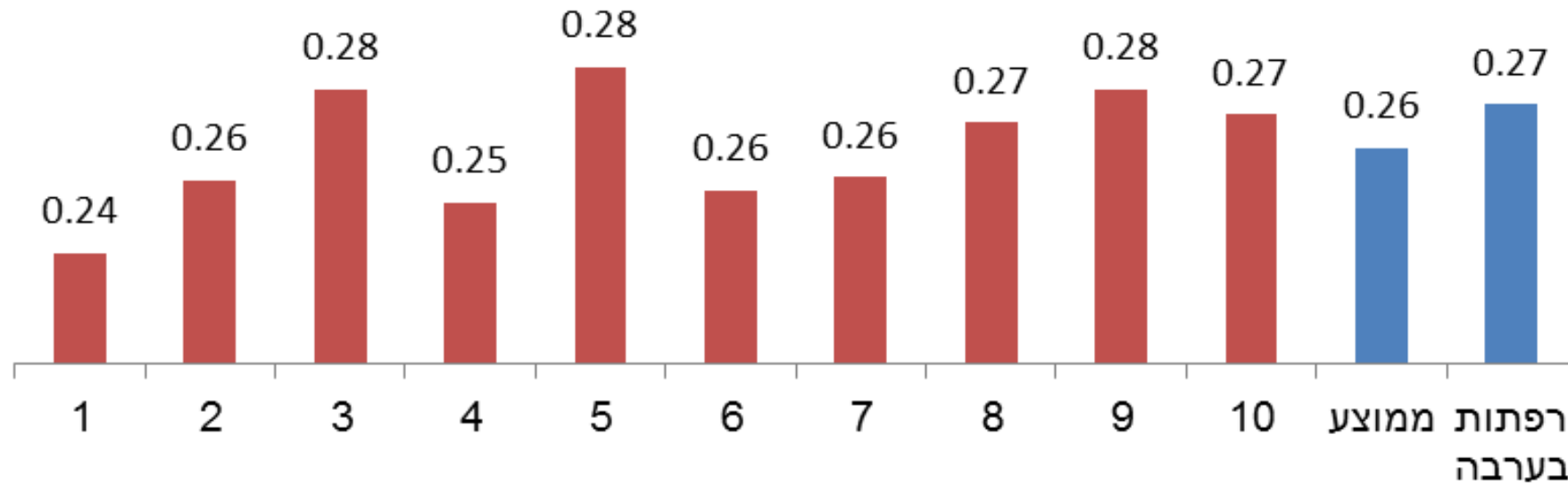
סך הכנסות לליטר מיוצר: 3 אגורות מהמוצע



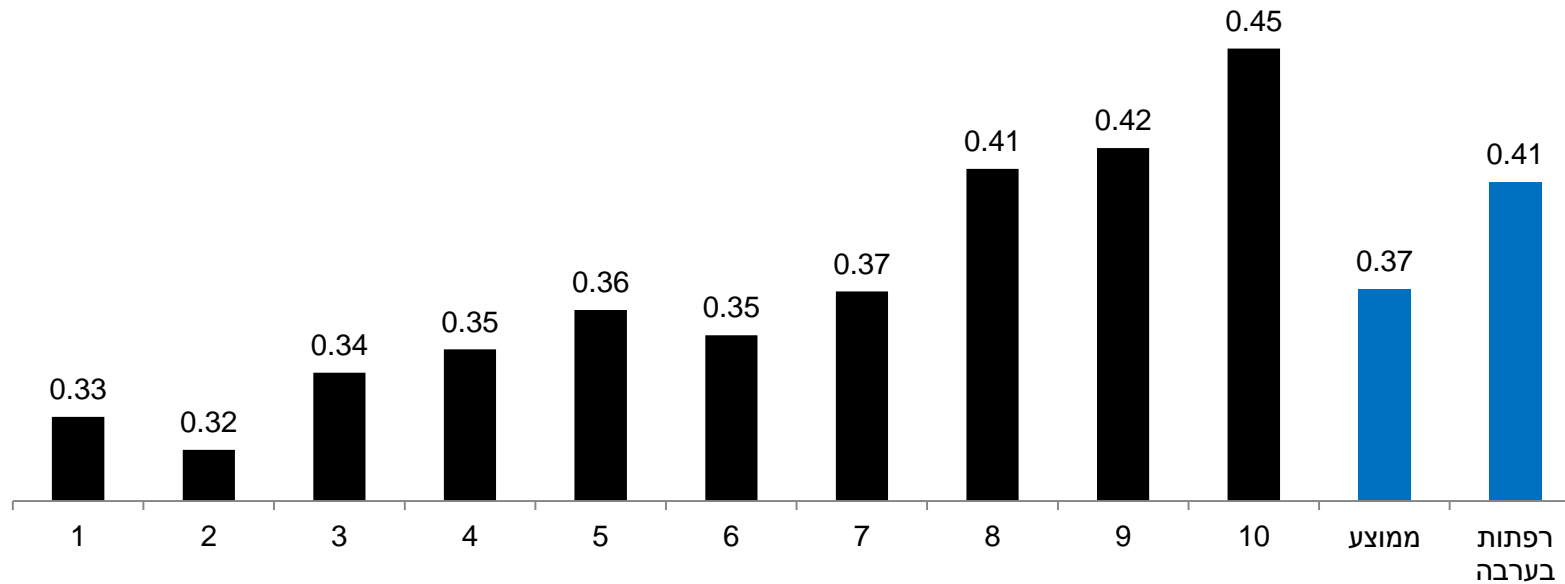
עלות מזון לליטר: 17 אגרות מהמוצע



הוצאת עבודה: בטוח הממוצע

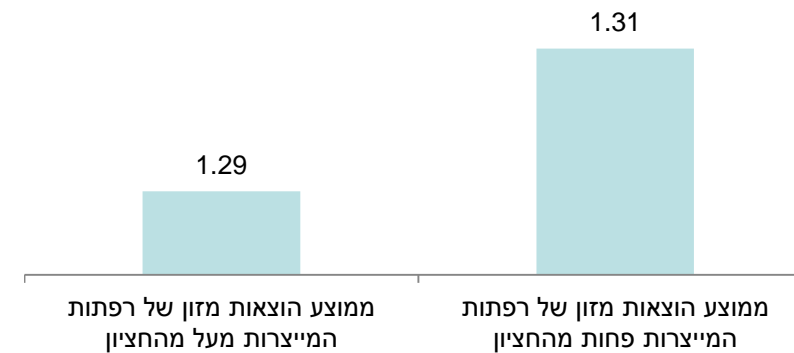
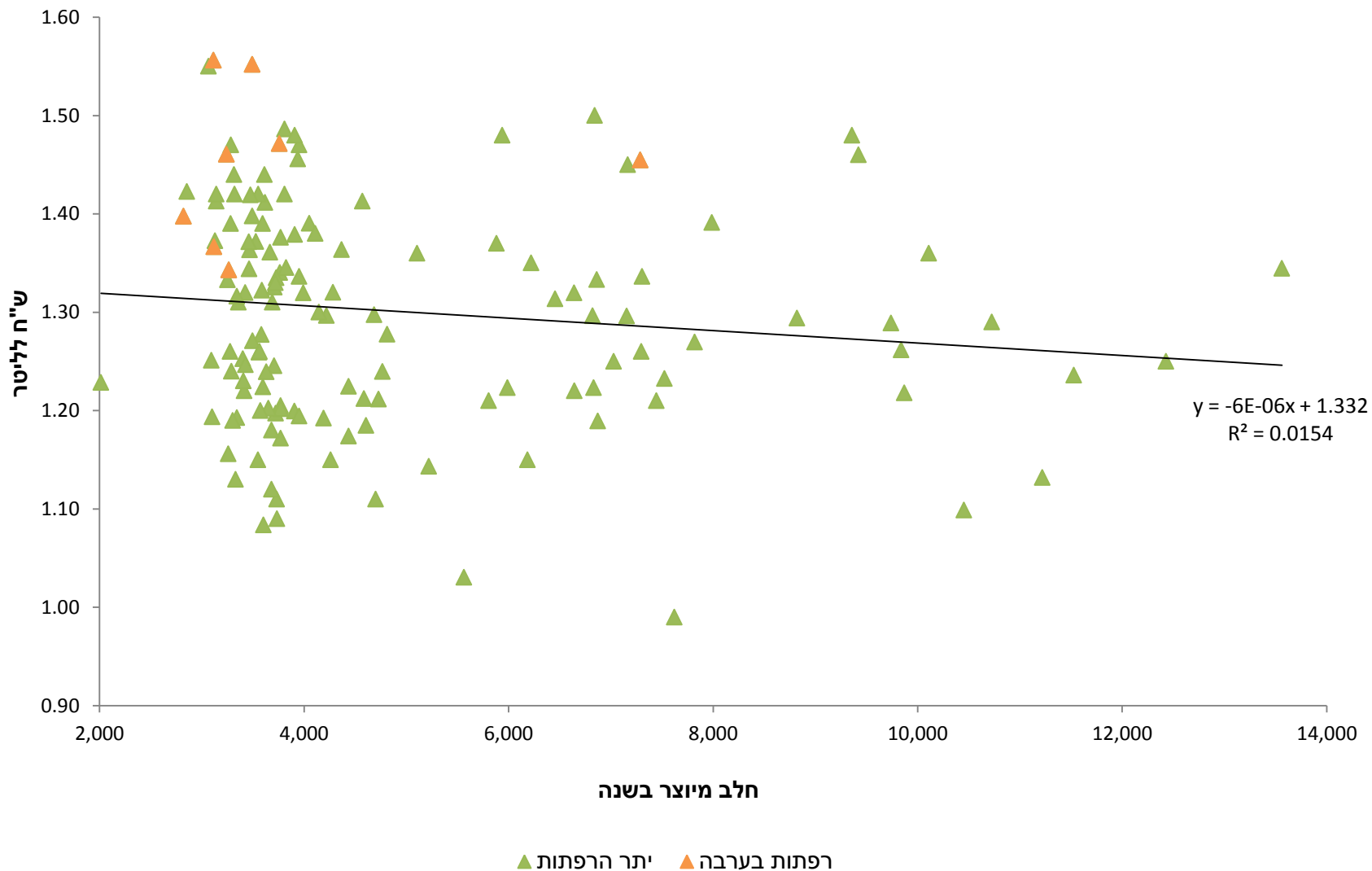


הוצאות אחרות לליטרה: 4 אגורות מהמוצע



קורלציה בין גודל ייצור שנתי להוצאות מזון

אין יתרון מובהק לגודל



בדיקה מובהקות - יתרונות לגודל ביחס להוצאות מזון

מדגם	141
חציון - חלב מיוצר בשנה (אלפי ליטרים)	3,773
$\mu_i = 1.31$	ממוצע הוצאות מזון של רפתות המייצרות פחות מ-3,773 אלפי ליטר חלב לשנה
$\mu_u = 1.29$	ממוצע הוצאות מזון של רפתות המייצרות מעל 3,773 אלפי ליטר חלב לשנה
$H^0: \mu_i = \mu_u$	השערות:
$H^a: \mu_i > \mu_u$	
0.154	Two Sample t Test with Equal Variances
0.154	Two Sample t Test with Different Variances

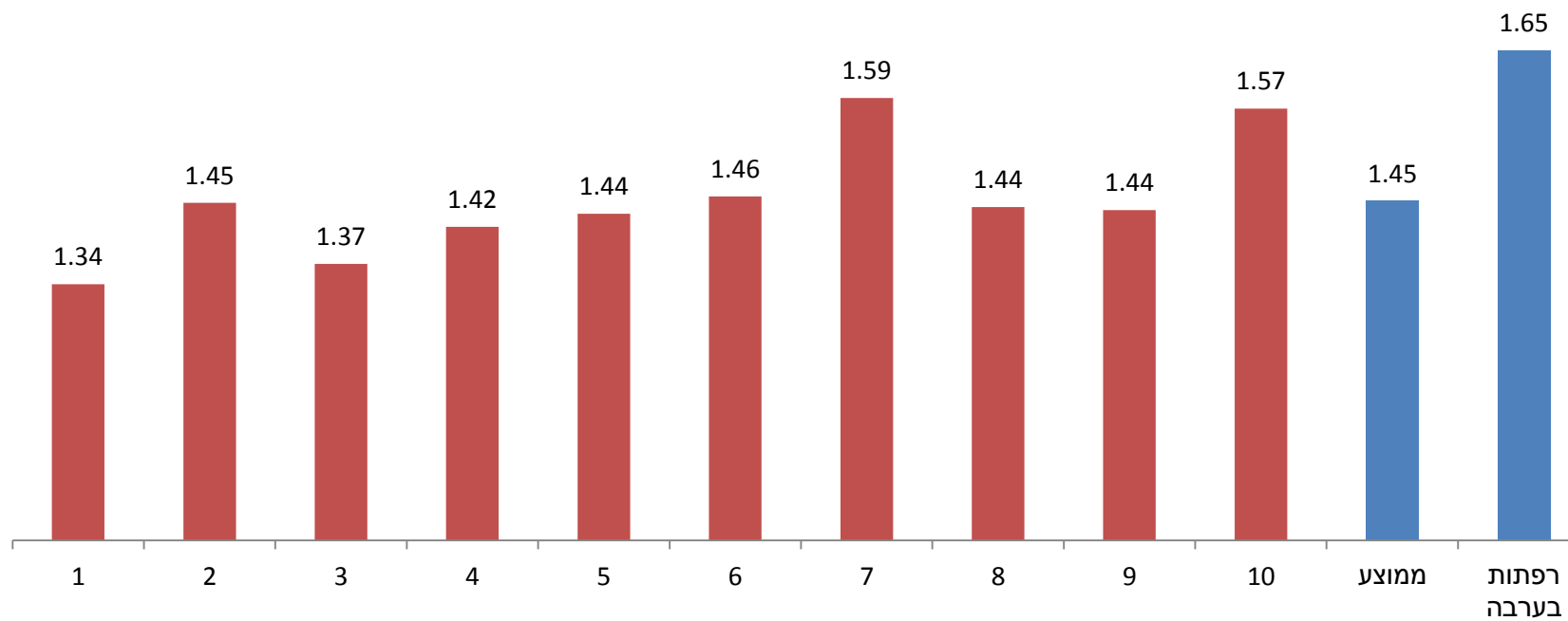
תוצאות: לקבל את השערת האפס פרשנות: אין הבדל מובהק בין הממוצעות, כלומר אין יתרון לגודל

נזק הובלת המזון מוערך ב 8 אגורות לליטר

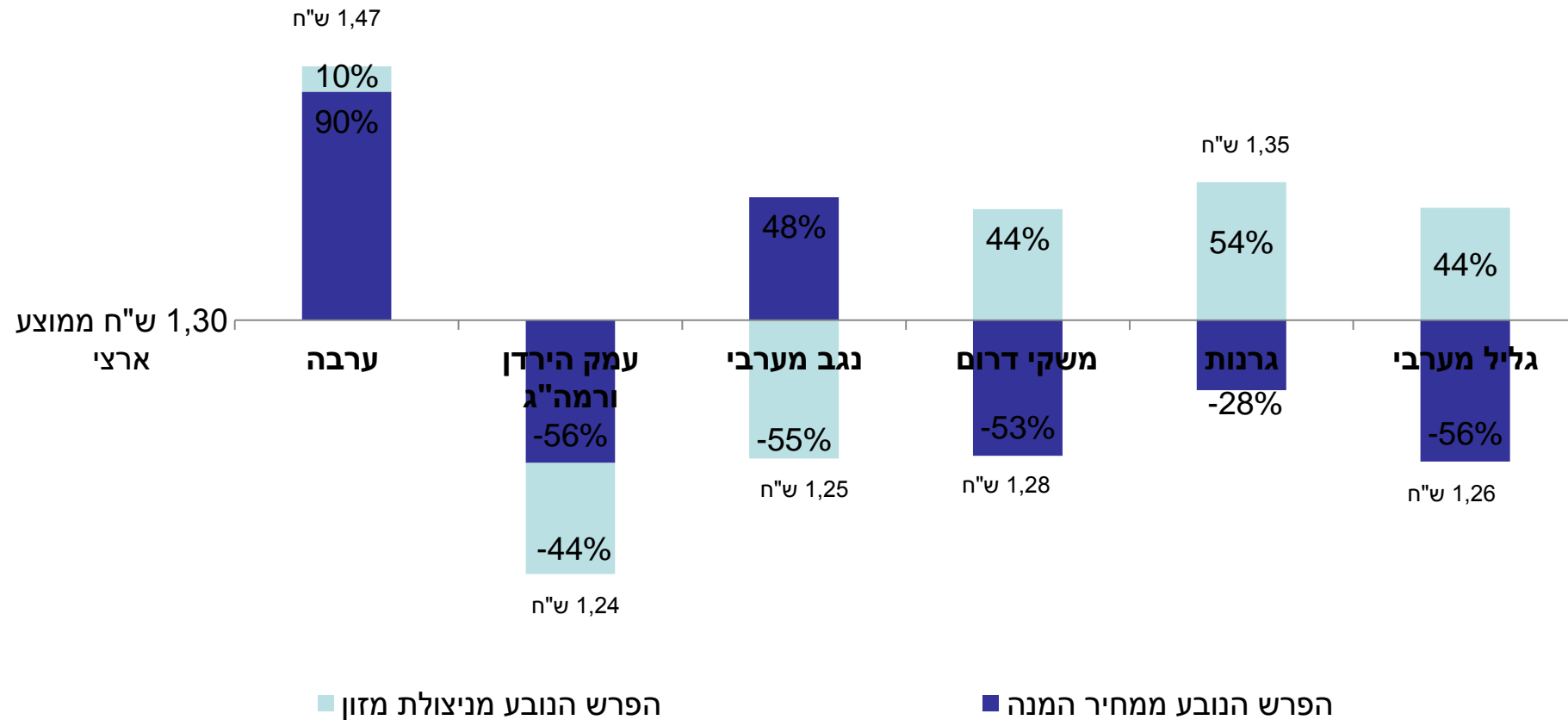
- לפי נתונים ראשוניים:
- יצור בערבה: מזון גס יבש מסוחרים + גרעינים ממכוני התערובת + תוספים מחברות מתמחות
- הובלת המזון: 200 שקלים לטון המזון הגס היבש, ו 100 שקלים לטון עבור הגרעינים, לעומת 40 שקלים עלות הובלה לטון ברוב שטחי ישראל
- בהנחה של 50-50, מזון גס יבש וגרעינים, הרי שמדובר בתוספת עלות של 110 שקלים לטון מזון, כחומר יבש
- לפי ניצולת מזון בשיעור 0.75, הרי שמדובר בתוספת 8 אגורות עלות מזון לליטר חלב
- גידול מזון גס במקום: הצורך בהשקיה מקשה על הכדאיות. דורש בדיקה נוספת



מחיר ק"ג ח"י לפרה (שח)



עלות מזון לליטר: גורם המחיר וגורם הניצולת



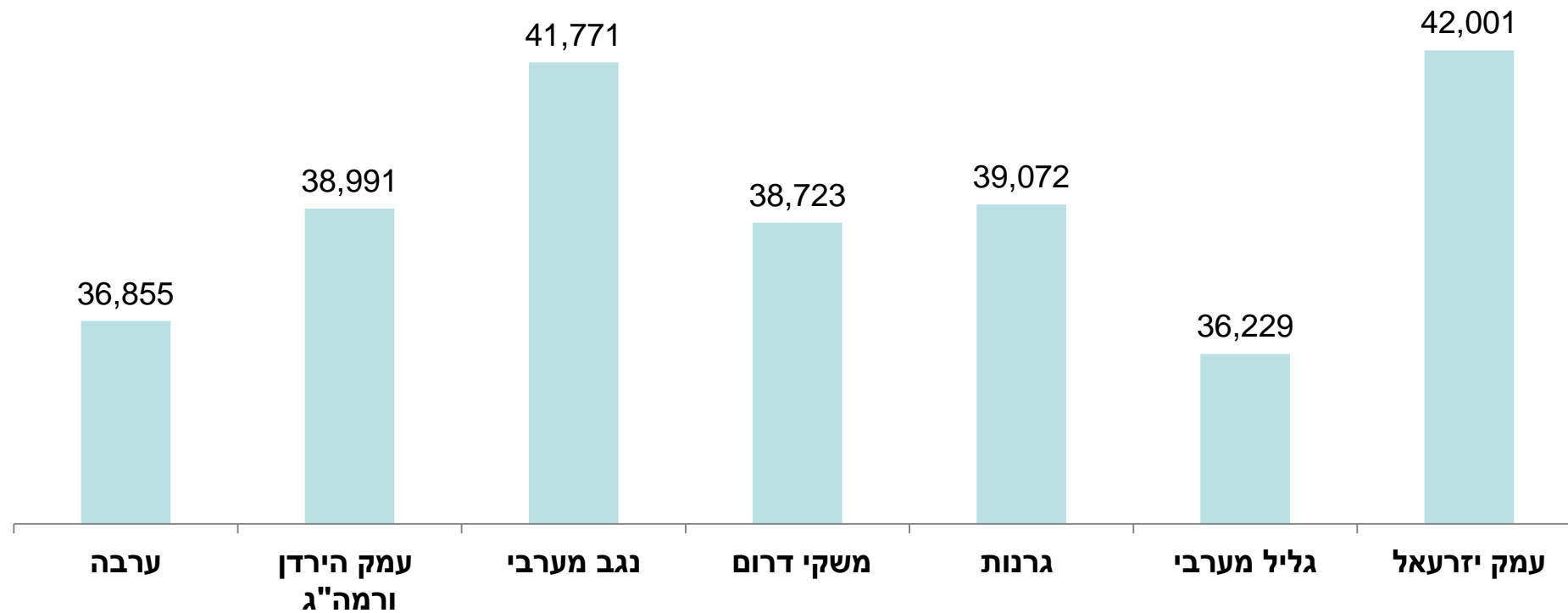
מחסור בפתרון משולב: צל, צינור, אורור



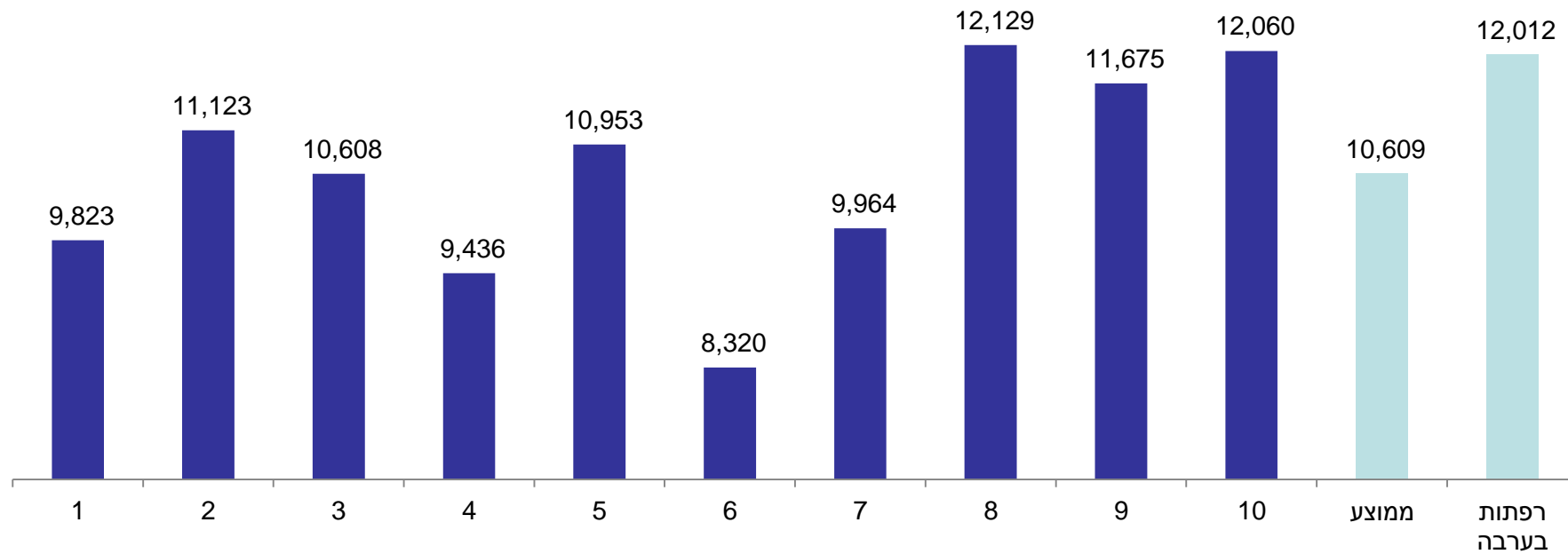
- קיץ ארוך, בשילוב מחסור בתשתית:
 - קושי בהתעברות
 - פגיעה בתנובת החלב
 - פגיעה בשרידות הפרות
- ליובש יתרון:
- ריח
- טיפול בזבל
- מיעוט מחלות מדבקות



תנובת חיים ממוצעת בליטר



עלות גידול מבכירה בשקלים



מחיר התחלופה: פער של מספר אגורות לליטר

- הערבה מתאפיינת בתחלובה נמוכה, ובמקרים רבים תחלופה גבוהה
- התחשיב הבא, מניח מכירת פרה ב 7,400 שקלים בממוצע, ואינו מבטא את מחיר הבשר הזול בערבה

עלות תחלופה לליטר	עלות תחלופה - שקלים	ממוצע - תנובת חיים	השוואה אזורית
0.13	4,612	36,855	ערבה
0.13	5,149	38,991	עמק הירדן ורמה"ג
0.05	1,992	41,771	נגב מערבי
		38,723	משקי דרום
		39,072	גרנות
		36,229	גליל מערבי
0.04	1,756	42,001	עמק יזרעאל

הכנסות מבשר

- עבודה מול קבלן אחד
- קושי להוציא יותר ממשאית בשבוע
- הובלת פרה למרכז: כ 150 שקלים
- הנסיעה הארוכה מפחיתה את האטרקטיביות של הפרות
- שיעור מוגבר של "המתות חסד"

הכנסות נוספות

- העדר סככות, פוגע באפשרות להכנסות מגגות סולריים
- זבל לקומפוסט: יש פתרון אזורי, אך ההכנסות נמוכות יחסית

כח אדם ניהולי

- מנהלי הרפתות וותיקים, ולכך השלכות לטוב ולרע
- דור צעיר בניהול: בחוסר משמעותי
- רכש מזון ממרכזי מזון יקרים בשל העדר כוח אדם מקצועי לטיפול במזון
- שימור צוות מקצועי בדרגות הביניים לאורך זמן – משימה מרכזית בעלת השפעה על התוצאות
- שירותים חיצוניים: טילוף, מכוני חליבה ואחרים – יש תלות גבוהה בספקים חיצוניים.

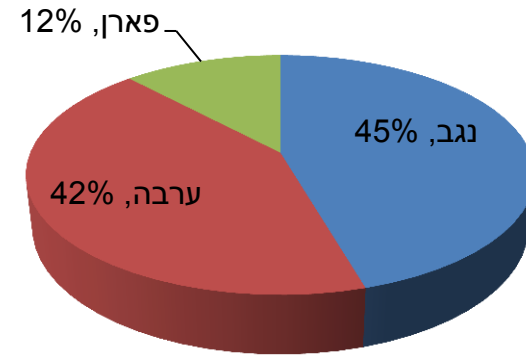
קיץ-חורף

- שיעור התעברות נמוך ביותר בקיץ
- הזרעות רבות עד להתעברות: מעלה ימי סרק, ומביא לעלות נוספת החל בהזרעה שלישית
- העקומה הארצית של יחס קיץ חורף אינה מתייחסת לאקלים האזורי

המחלבה: נכס אסטרטגי של רפתות הערבה

- אסטרטגית לא זזים מהערבה הדרומית
- מגייסים חלב מרמת נגב ומאזור באר שבע
- הובלת חלב מהנגב ליוטבתה גוררת תוספת הוצאות של 5 – 8 אגורות לליטר

התפלגות מכסות יצרני חלב למחלבת יוטבתה



56% מהחלב מגיע מרפתות בערבה

פעולות שעל הפרק

פעולה ממסדית	איחוד רפתות	מחקר	תשתית	הדרכה, כ"א וניהול	התארגנות אזורית	
	+	+	+	++	+++	עלות המזון
					+++	הכנסות בשר
++		+		+		קיץ - חורף
	+	+++	+++	++		התעברות
+	+				+	עלות שירותים חיצוניים
		+	+++	+++		עלות התחלופה
					+++	עלות תשתית ותשומות
3	3	6	7	8	10	סה"כ

- זרימת ידע רוחבית ואנכית
- מרכז מזון אזורי?
- מכירת בשר
- התארגנות קניות
- מימון
- פתרון אזורי בסוגיית הצל והאזורור
- תמריצים לטיפול מספרי 2

רכז/ת אזורי

- חצי מישרה + אפשרות לפעילות במשקים
- מדווח למשקים, ומדווח חודשית לצוות היגוי מטעם מועצת החלב
- עבודה מול המדריך האזורי – יזום הדרכה וביקוש להדרכה

- שיתוף פעולה אזורי – לפחות ארבעה משקים
- סיוע מורחב של הדרכה משה"מ
- עמידה ביעד: שיפור של 10 אגורות בתרומה ב' לליטר בכל אחת מהשנתיים מהתחלת המהלך



צנובר
Zenovar

נעמוד לרשותכם

טלפון: 03.5719693

פקס: 073.7407211

בית הלל 7 תל אביב 67017

zenovar@zenovar.com

www.zenovar.com

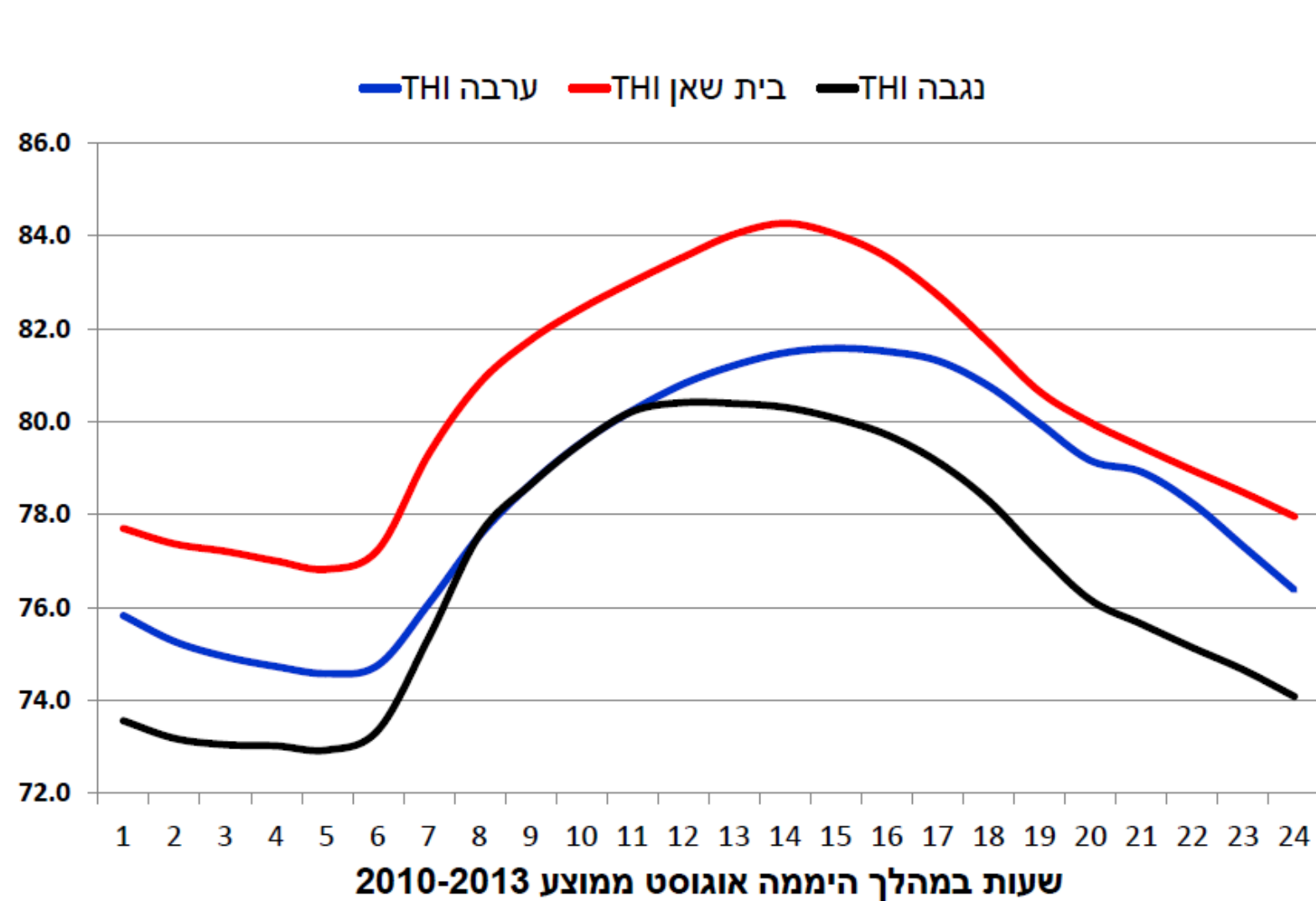
נספח - יחס קיץ/חורף

ממשק 2013	סת"ס	ממוצע חמ"מ בקיץ	יחס קיץ/חורף חלב	יחס קיץ/חורף חממ	יחס קיץ/חורף סתס	יחס חלב/חמ"מ	יחס שומן קיץ/חורף	יחס חלבון קיץ/חורף	יחס שיא חלב קיץ/חורף	% התעברות קיץ	% התעברות חורף	הפרש בין חורף לקיץ
1	348	34.2	0.96	0.94	0.91	1.00	0.97	0.97	1.00	13.10	36.40	23.30
2	394	37.2	1.02	0.99	1.19	0.99	0.95	0.98	1.05	19.60	39.30	19.70
3	371	33.6	1.01	1.00	0.71	1.00	0.98	0.98	1.02	15.50	39.40	23.90
4	369	37.4	1.03	1.01	1.24	0.99	0.97	0.98	0.98	25.50	38.40	12.90
5	236	39.6	1.07	1.04	0.94	1.01	0.96	0.98	1.07	36.60	47.30	10.70
6	239	37.2	1.00	0.97	0.78	1.01	0.95	0.97	1.00	21.60	30.30	8.70
7	453	36.7	0.99	0.96	1.07	0.99	0.98	0.95	1.02	21.30	31.80	10.50
8	315	38.6	1.04	1.00	1.04	0.99	0.94	0.96	0.98	33.90	43.70	9.80
ממוצע בערבה	341	36.81	1.02	0.99	0.99	1.00	0.96	0.97	1.02	23.39	38.33	14.94
ממוצע ארצי	310	38.36	0.99	0.96	1.09	1.00	0.94	0.97	0.98	26.00	39.13	13.13
ממוצע נגב	332	40.58	1.01	0.97	1.15	0.99	0.95	0.97	0.98	26.16	39.50	13.34

7	6	5	4	3	2	1	
אין נתונים	312	370	300	709	294	331	פרות חולבות (כולל יבשות).
אין נתונים	250	264	150	430	261	120	עגלות*
אין נתונים	562	634	450	1,139	555	451	ס"ה נקבות*
אין נתונים	13,300	3,785	6,550	אין נתונים	אין נתונים	4,198	ס"ה שטח מחיה בשלוחת הנקבות (פרות ועגלות).
אין נתונים	4,988	אין נתונים	4,150	13,313	5,400	אין נתונים	ס"ה שטח מקורה (מוצל) בשלוחת הנקבות (פרות ועגלות).
	80%	71%	50%	61%	89%	36%	יחס עגלות* פרות
אין נתונים	23.67	5.97	14.56	אין נתונים	אין נתונים	9.31	שטח כולל לנקבה
אין נתונים	8.88	אין נתונים	9.22	11.69	9.73	אין נתונים	שטח מוצל לנקבה

* לפי היחס הנמוך כנראה מדובר בעגלות מעל גיל שנה

נספח- אקלים אזורי



1. הרפתות בנגב מתנהגות כמו יתר הרפתות בארץ. על כן, ככל הנראה משפיעים על הערבה פרמטרים נוספים פרט למרחק ולאקלים.
2. צריך להתייחס בנפרד לתנובת חלב שנתית ותנובת חמ"מ שנתית- שניהם לפרה בעדר.
3. יש לבחון את המושג- מחיר המטרה. נראה שהוא אחיד לכל המשקים בארץ וחודשי.
4. ספירת חיידקים- שיעור החיידקים ברפתות הערבה הוא נמוך יחסית. זאת מכיוון שמרבית הרפתות בערבה משווקות את החלב ליטבתה שנותנת פרסים גבוהים לאספקת חלב עם שיעור נמוך של חיידקים.
5. קיימים פרסים וקנסות עבור פרמטרים של איכות החלב. כלומר בספירת חיידקים, חלבון, שומן וספירת תאים סומטיים.
6. ספירת תאים סומטיים נמוכה- בערבה ככל הנראה קשור לתנאי הממשק בחלק ניכר מהשנה.
7. משקי הערבה משלמים פחות קנס חריגה- לבחון מה זה אומר.
8. הכנסות מבשר- מושפע משיעור התמותה, שיעור ההתעברות והתמורה הכספית ממכירת בקר. ככל הנראה, לרפתות הערבה יש פחות כושר מיקוח מול סוחרים.
9. פרמטרים הקשורים לתחלופת הפרות:
 - 9.1 עלות גידול מבכירה (גבוהה בערבה ~1100 ₪)
 - 9.2 תמורה לפרה שיצאה מהעדר (נמוכה בערבה ~400 ₪)
 - 9.3 תמותת וולדות (גבוהה בערבה).

10. הוצאות המזון של רפתות הערבה גבוהות ביחס לרפתות בנגב. 3 גורמים אפשריים:
 - 10.1. עלות המזון הקנוי גבוהה עקב עלויות הובלה.
 - 10.2. פחת המזון הקמחי עקב אופן האחסון- 7% לעומת 4% בנגב. מותרים במקום פתוח, כך שחלק מהמזון נהרס או עף ברוח.
 - 10.3. נצילות נמוכה של המזון.
11. בשנים האחרונות כמעט כל הרפתות בארץ נדרשו להתאים את גודל הסככות שלהם לדרישות של משרד ההגנה לסביבה. רפתות הערבה נדרשו לפעולות מזעריות. כתוצאה מכך, נוצר פער בין בצפיפות ובשטח המקורה בין הערבה ליתר הארץ.
12. צפיפות היא בין הגורמים לעלייה בתאים הסומטיים בחלב ולהורדה של תנובת החלב.

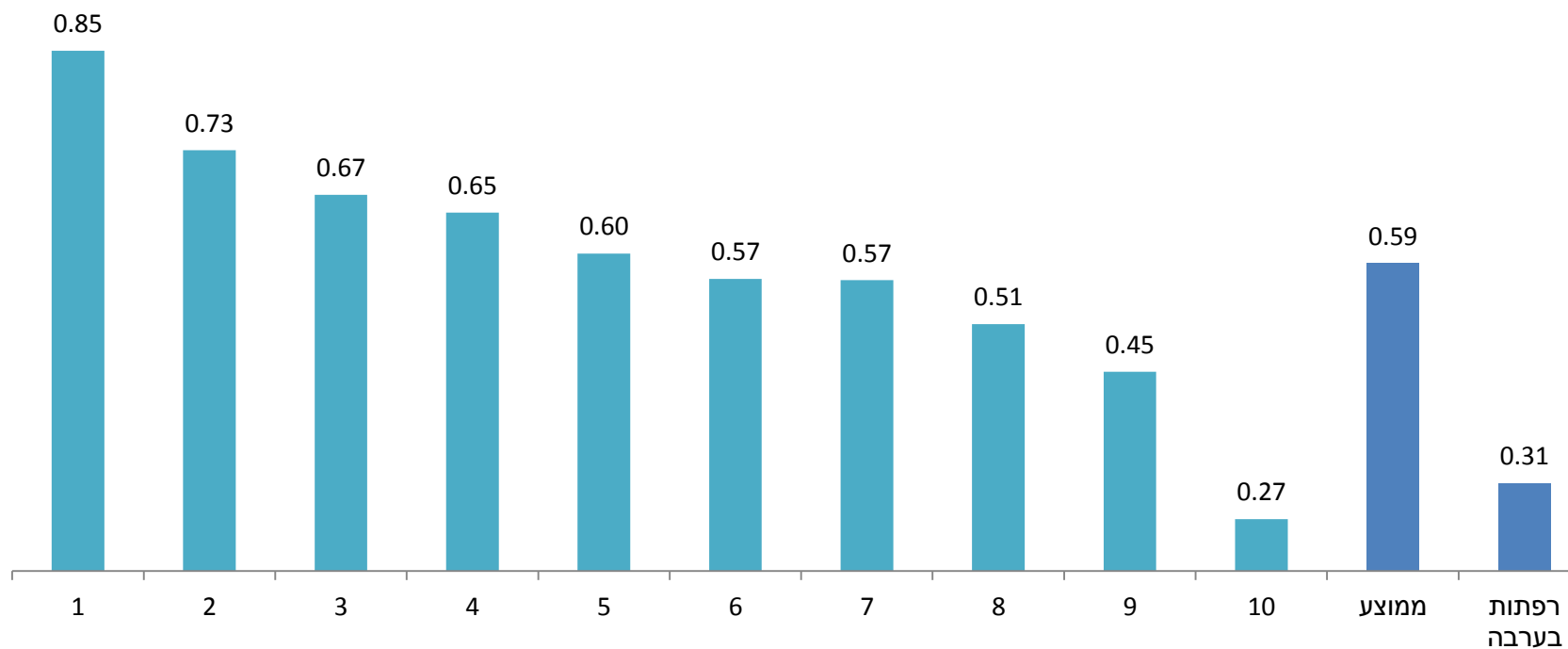
נתוני עשירונים - לפי גובה תרומה ב', 2013

עשירון	הכנסות מחלב לליטר (₪)	הכנסות אחרות לליטר (₪)	הכנסות מבושר נטו לליטר (₪)	סה"כ הכנסות לליטר (₪)	הוצאות עבודה לליטר (₪)	הוצאות מזון לליטר (₪)	הוצאות אחרות לליטר (₪)	תמורה ב' לליטר מיוצר (₪)	תמורה ב' לליטר מכסה (₪)	מספר פרות	מספר עגלות	חלב לפרה ליום (ליטרים)	מכסת חלב לשנה (אלפי ליטרים)	יחס עגלות/פרות	כניסת מבכירות (%)	יציאת פרות (%)	אחוז שומן בחלב (%)	אחוז חלבון בחלב (%)
1	2.26	0.016	0.23	2.51	0.24	1.16	0.33	0.78	0.85	592	478	32	6,864	0.81	31.56	28.39	3.56	3.46
2	2.27	0.003	0.22	2.49	0.26	1.23	0.32	0.68	0.73	460	366	32	5,304	0.80	33.19	27.99	3.68	3.39
3	2.27	0.006	0.22	2.50	0.28	1.24	0.34	0.64	0.67	429	349	31	4,872	0.83	36.10	30.83	3.62	3.44
4	2.27	0.009	0.22	2.50	0.25	1.30	0.35	0.60	0.65	488	389	31	5,558	0.81	31.42	27.86	3.67	3.46
5	2.27	0.018	0.21	2.50	0.28	1.28	0.36	0.58	0.60	379	308	32	4,356	0.81	33.64	29.42	3.63	3.52
6	2.26	0.012	0.20	2.47	0.26	1.32	0.35	0.54	0.57	556	437	31	6,259	0.77	33.44	27.92	3.55	3.48
7	2.25	0.009	0.21	2.46	0.26	1.32	0.37	0.51	0.57	322	262	32	3,767	0.81	33.67	28.56	3.62	3.46
8	2.26	0.010	0.22	2.48	0.27	1.32	0.41	0.48	0.51	386	316	32	4,478	0.82	34.23	31.23	3.65	3.43
9	2.25	0.008	0.22	2.47	0.28	1.35	0.42	0.43	0.45	320	266	32	3,661	0.83	35.22	31.61	3.64	3.38
10	2.28	0.004	0.18	2.46	0.27	1.48	0.45	0.26	0.27	366	279	29	3,970	0.76	32.15	31.18	3.75	3.32
ממוצע	2.26	0.01	0.21	2.48	0.26	1.30	0.37	0.55	0.59	430	345	31	4,909	0.81	33.46	29.50	3.64	3.43
רפתות בערבה	2.26	0.004	0.19	2.45	0.27	1.47	0.41	0.30	0.31	344	273	29	3,698	0.80	31.57	29.47	3.77	3.29

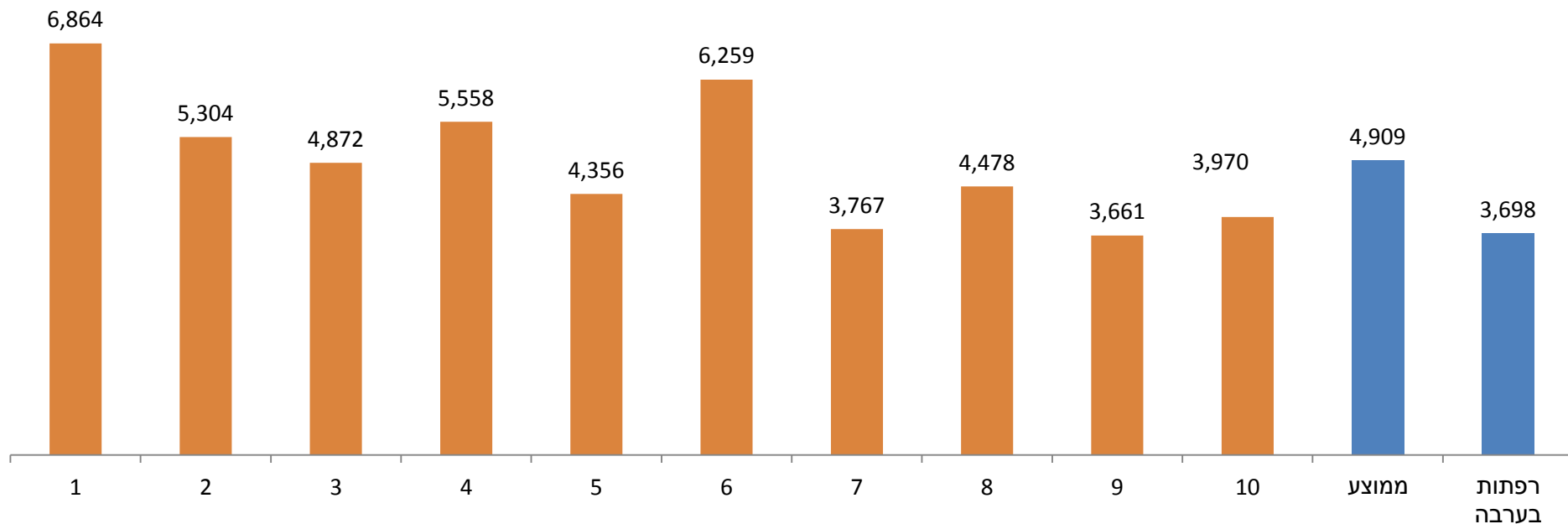
נתוני עשירונים - המשך

מכסה שנתית (ליטרים)	חמ"מ שנתי לרפת (אלפי ליטר)	עלות גידול מבכירה ללא הוצאות עבודה	עלות גידול מבכירה עם הוצאות עבודה	מחיר ק"ג ח"י לפרה	מחיר ק"ג ח"י לעגלה	ח"י לליטר חמ"מ (בק"ג)	ח"י לליטר מיוצר (בק"ג)	חמ"מ שנתי לפרה (ליטרים)	עשירון
5,756	6,876	7,230	9,823	1.34	0.91	0.73	0.73	11,561	1
4,879	5,300	7,563	11,123	1.45	1.03	0.73	0.74	11,758	2
4,781	4,851	7,738	10,608	1.37	1.02	0.76	0.76	11,344	3
4,884	5,557	7,803	9,436	1.42	1.01	0.77	0.78	11,366	4
3,856	4,376	8,408	10,953	1.44	1.00	0.73	0.74	11,662	5
6,017	6,248	7,701	8,320	1.46	1.10	0.76	0.76	11,318	6
3,488	3,751	8,717	9,964	1.68	1.21	0.74	0.75	11,580	7
4,780	4,510	8,887	12,129	1.44	1.20	0.75	0.75	11,799	8
3,859	3,714	9,323	11,675	1.44	1.10	0.77	0.77	11,570	9
3,734	4,019	-	12,060	1.57	1.17	0.76	0.77	10,887	10
4,603	4,920	8,152	10,609	1.46	1.08	0.75	0.75	11,485	ממוצע
3,616	3,702	-	12,012	1.65	1.20	0.76	0.76	10,764	רפתות בערבה

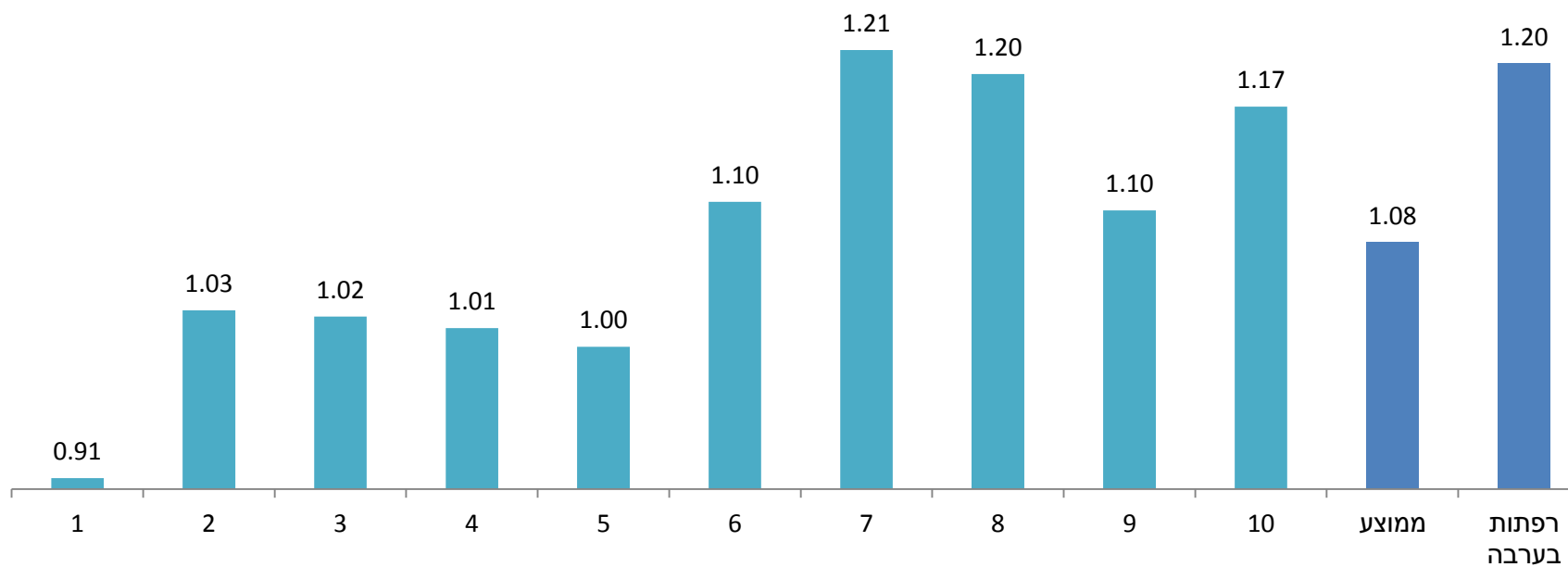
תרומה ב' לליטר במכסה לפי עשירונים (ש"ח)



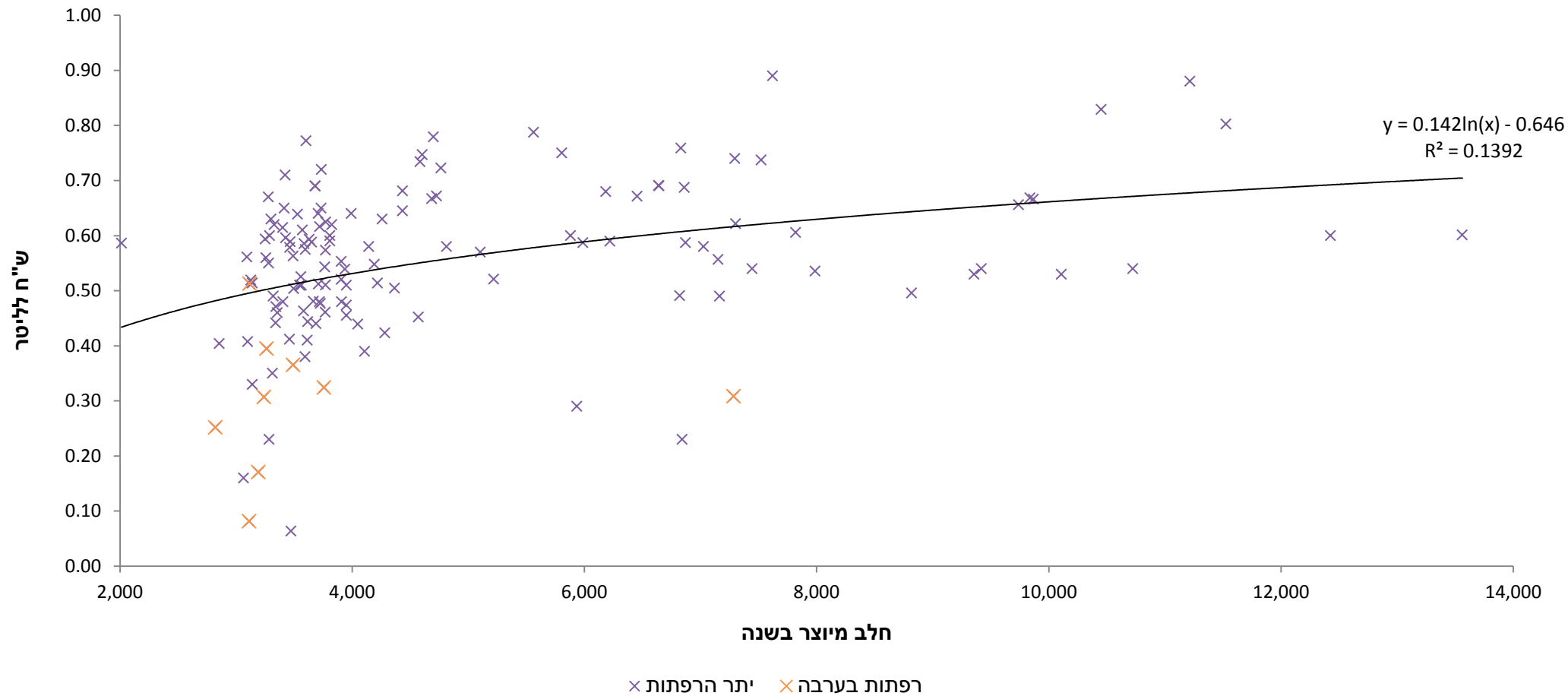
ייצור חלב לשנה לפי עשירונים (אלפי ליטרים)



מחיר ק"ג ח"י לעגלה (ש"ח)

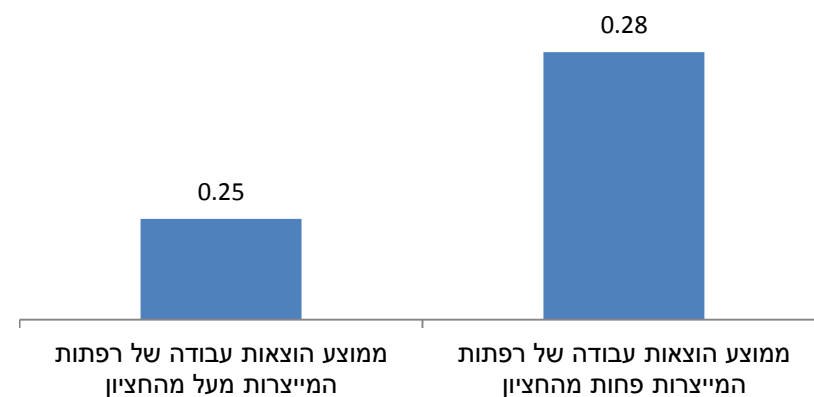
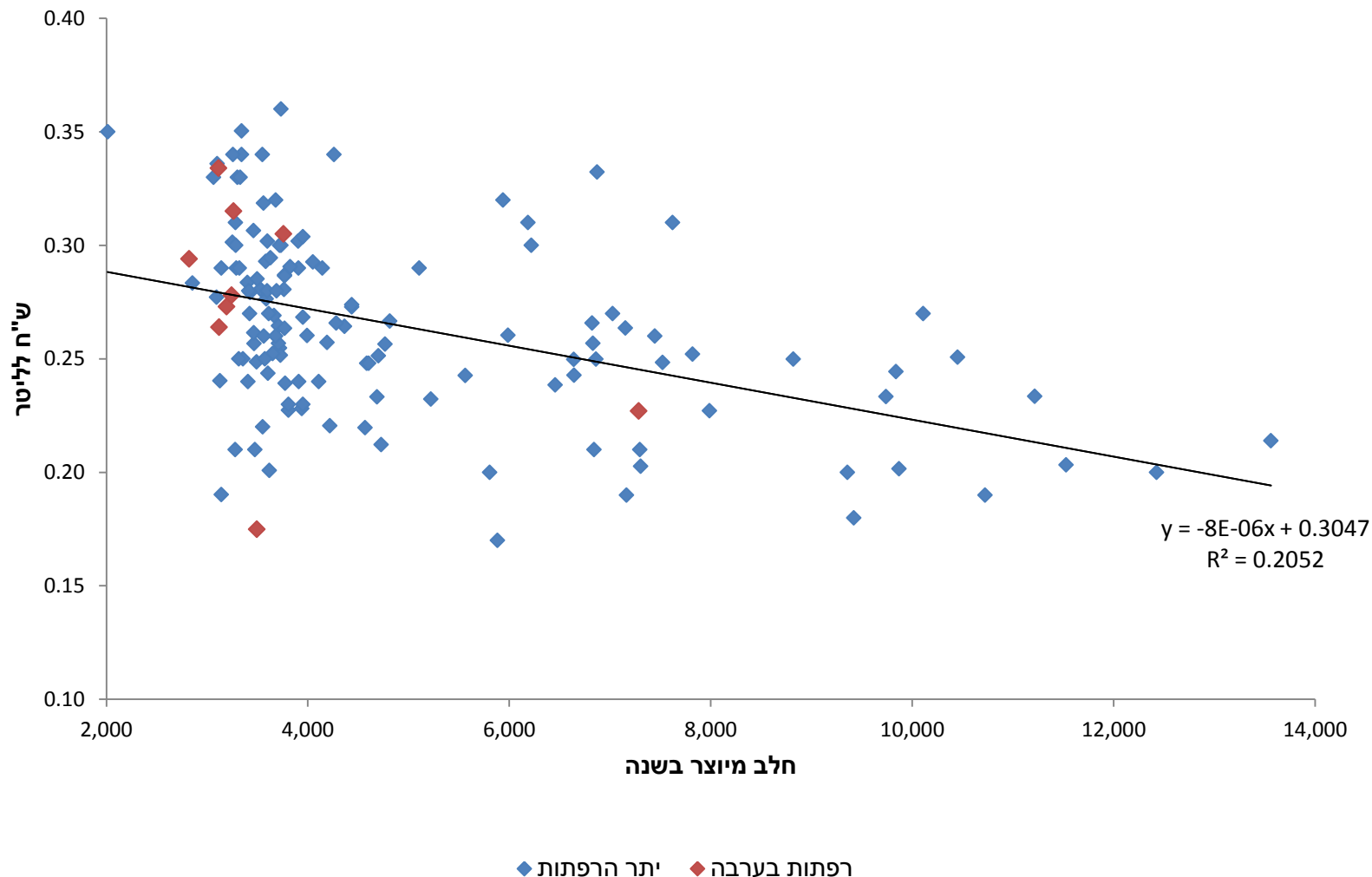


קורלציה בין ייצור שנתי לתרומה ב' לליטר מיוצר



קורלציה בין גודל ייצור שנתי להוצאות עבודה

יש יתרון מובהק לגודל ב 3 אגורות לליטר

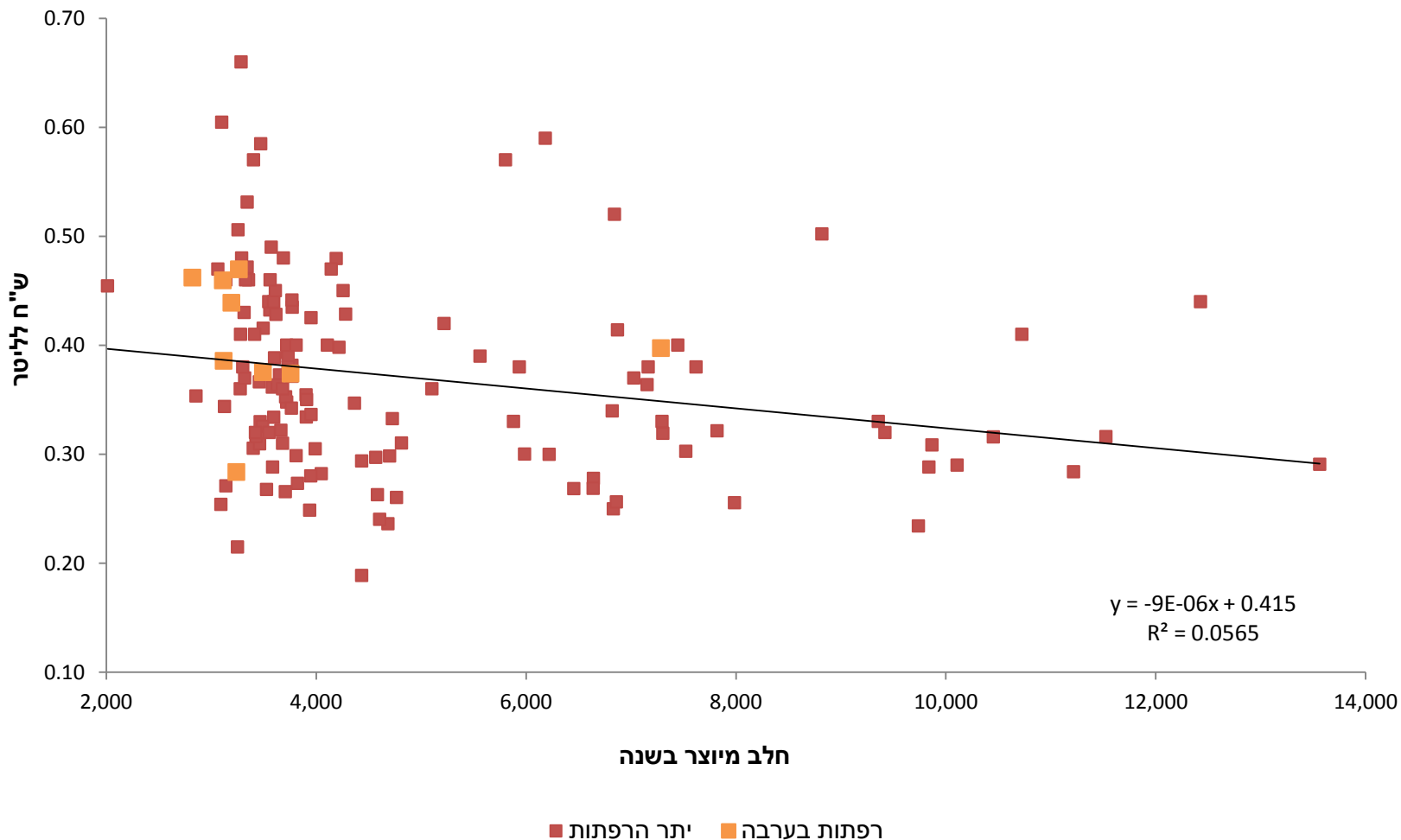


בדיקה מובהקות - יתרונות לגודל ביחס להוצאות עבודה

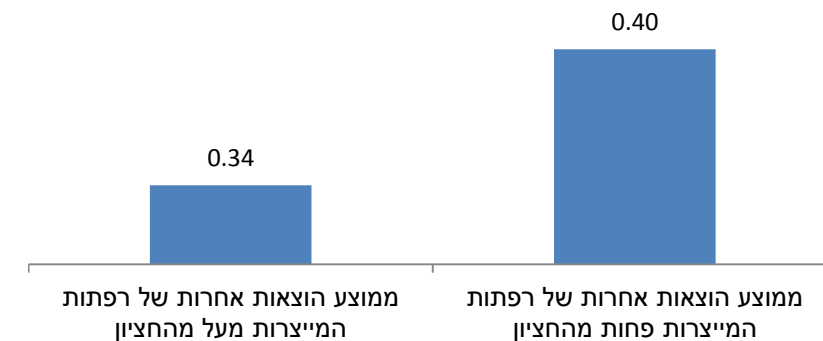
141	מדגם
3,773	חציון - חלב מיוצר בשנה (אלפי ליטרים)
$\mu_i = 0.28$	ממוצע הוצאות עבודה של רפתות המייצרות פחות מ 3,773 אלפי ליטר חלב לשנה
$\mu_u = 0.25$	ממוצע הוצאות עבודה של רפתות המייצרות מעל 3,773 אלפי ליטר חלב לשנה
$H^0: \mu_i = \mu_u$	השערות:
$H^a: \mu_i > \mu_u$	
0.000001	Two Sample t Test with Equal Variances
0.000001	Two Sample t Test with Different Variances

תוצאות: לדחות את השערת האפס פרשנות: יש הבדל מובהק בין הממוצעות, כלומר יש יתרון לגודל

קורלציה בין גודל ייצור שנתי להוצאות אחרות



יש יתרון מובהק לגודל של 6 אגורות לליטר



בדיקה מובהקות - יתרונות לגודל ביחס להוצאות אחרות

141	מדגם
3,773	חציון - חלב מיוצר בשנה (אלפי ליטרים)
$\mu_i = 0.40$	ממוצע הוצאות אחרות של רפתות המייצרות פחות מ-3,773 אלפי ליטר חלב לשנה
$\mu_u = 0.34$	ממוצע הוצאות אחרות של רפתות המייצרות מעל 3,773 אלפי ליטר חלב לשנה
$H^0: \mu_i = \mu_u$	השערות:
$H^a: \mu_i > \mu_u$	
0.000050	Two Sample t Test with Equal Variances
0.000049	Two Sample t Test with Different Variances

תוצאות: לדחות את השערת האפס פרשנות: יש הבדל מובהק בין הממוצעות, כלומר יש יתרון לגודל

- בעת הרפורמה לא השקיעו בקירוי. הקיץ נמשך מאפריל עד נובמבר, וכל בעיה הופכת לקשה. העדר צל, צינן ואוורור מסתמן כבעיה המקשה מאד על התעברות, תנובת החלה, שרידות הפרות
- הפרות מדברות דרך הרגליים, ומתגודדות באזורי הצל המעטים שיש בסככות קורל
- ליובש יתרון של העדר ריח וטיפול קל יותר בזבל, וכן מיעוט מחלות מדבקות
- רשתות צל:
- ברפת אחת כשל הניסיון, כי ביום הפרות הולכות לאזור הצל המלא, ובלילה מחפשות אוויר פתוח בלי רשת
- במקומות אחרים – רשת הצל עפה ברוח ונגרמו נזקים משניים
- ברפת נוספת מנסים כיום מפרסי צל בשיטות מתיחה וקשירה חדשות. ההשקעה הייתה 15 שקלים למ"ר, מזה 10 שקלים עבור הרשת. השקיעו כ 30,000 שקלים בפריסה על שני דונם, והוסיפו כ 5 מ"ר צל לפרה



• **רפת אחת: על פי שיחה ראשונית, ונתונים שטרם נבדקו**

• שני דונם סככת קורל נסגרה לכלל מבנה מוגן ומצונן, בו הופחתה הטמפרטורה בכ 17 מעלות לעומת המצב



- בחוץ. השטח מאכלס 90 פרות
- תנובת החלב עלתה בממוצע ב 3 ליטר לפרה ליום.
- במבט ראשוני – נראה החזר השקעה ארוך יחסית
- תועלות נוספות:
- שיעור התעברות
- שרידות פרות

- **רפת אחרת: על פי שיחה ראשונית ונתונים לא בדוקים:**
- תוספת מאווררים הביאה לתוספת 1.2 ליטר לפרה ליום
- לכאורה מדובר בהחזר השקעה מהיר



אירופה מגדילה יצוא אבקת חלב

« אספקת חלב באלפי טון, 1990

	Production	Import	Stock Variety	Export	Total	kg/year Per Capita Supply
China	7,037	1,211	0	102	8,146	5.9
South Korea	1,754	52	0	0	1,806	19.3
Vietnam	60	33	0	1	93	1.4
Japan	8,189	2,002	0	1	10,190	78.0
Western Europe	80,525	15,352	-201	28,204	67,471	251.7

« אספקת חלב באלפי טון, 2011

	Production	Import	Stock Variety	Export	Total	kg/year Per Capita Supply
China	41,803	5,589	6	344	47,054	31.5
South Korea	1,873	1007	0	11	2,869	26.4
Vietnam	377	1001	0	11	1,367	15.1
Japan	7,474	1,865	0	7	9,333	71.2
Western Europe	78,359	22,377	-613	42,397	57,726	261.1

Source: Food Balance Sheets, 2011 - Faostat

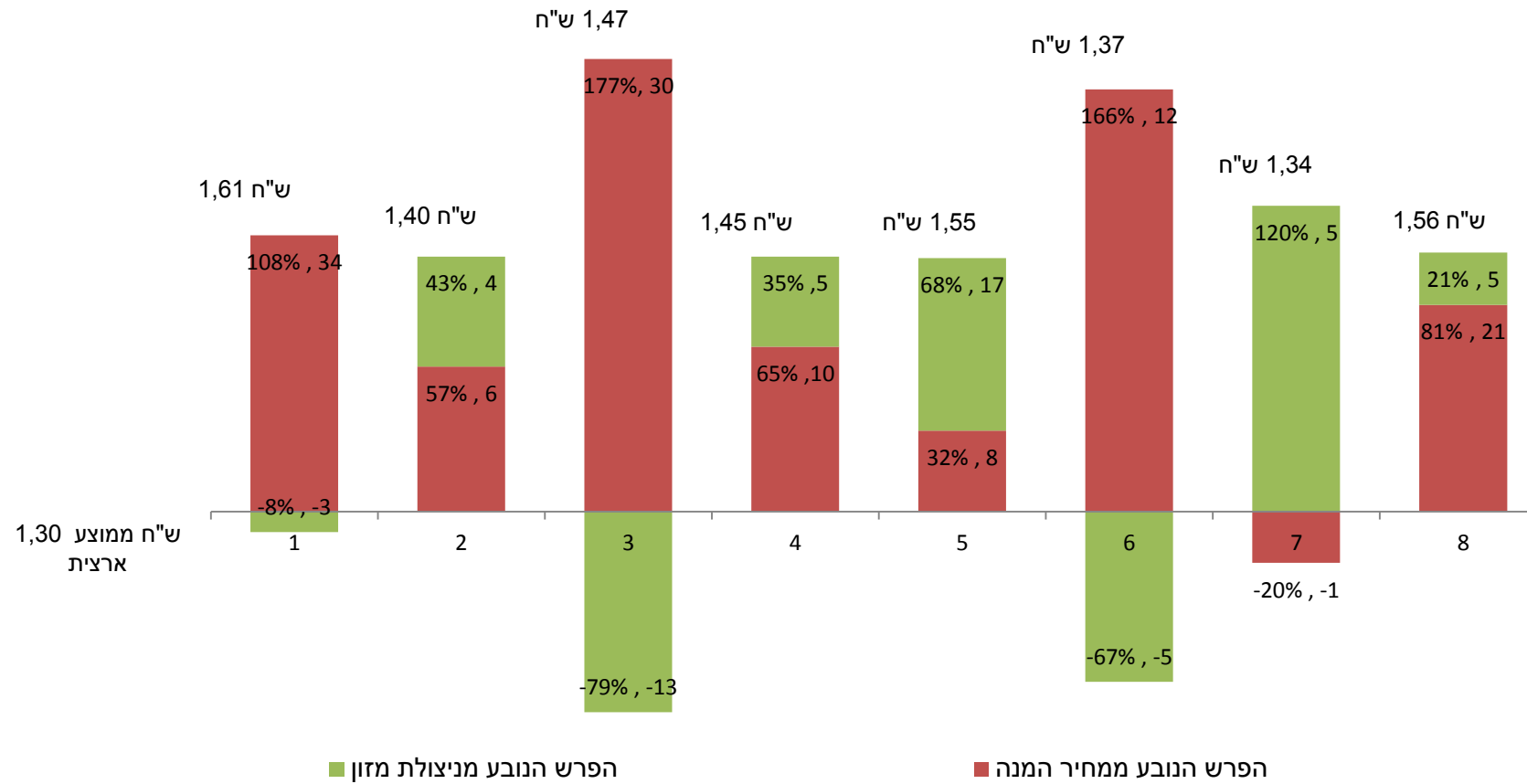
עליה של 25% במחיר המספוא

« סחר עולמי במספוא בשנים 2009 - 2013

	2009	2010	2011	2012	2013	2013 / 2009
Imported Value 000' \$US	1,433,389	1,497,558	1,867,416	2,327,071	2,486,419	1.73
Imported Quantity MT	5,123,809	5,173,761	5,749,132	6,578,313	7,107,669	1.39
Average Price \$US/MT	280	289	325	354	350	1.25

פילוח הגורמים לעלות המזון, באחוזים ובאגורות

מקור הפרש בהוצאות מזון לפרה - רפתות בערבה, אחוזים ואגורות



קווים כלליים לרפת החלב בערבה הדרומית

- בשנת 2013 יצרו שמונה רפתות קיבוציות בערבה הדרומית כ 30 מיליון ליטר חלב. מכסתן היתה 29.3 מיליון ליטר
- בשנת 2014 נסגרת רפת קטורה. בהנחה שכמחצית מכסתה תישאר באזור, אז ירד היצור האזורי לנפח של 28.5 מיליון ליטר
- ב 2013 פדתה רפת החלב בערבה כ 81 מיליון שקלים
- הרפת סיפקה עבודה למועסקים בעלות כ 9 מיליון שקלים בשנה, מזה כ 5 מיליון שקלים לחברי המשקים
- רפתות הערבה קנו מזון לפרות בכ 49 מיליון שקלים ב 2013
- היתרה התפעולית לבעלים הייתה כ 10.3 מיליון שקלים ב 2013
- לגבי מחלבת יוטבתה, הפחתה ביצור המקומי מחייבת תוספת עלות הובלה של כ 5 אגורות לליטר חלב גולמי
- הרווחיות הנמוכה מביאה לשחיקת הון נמשכת

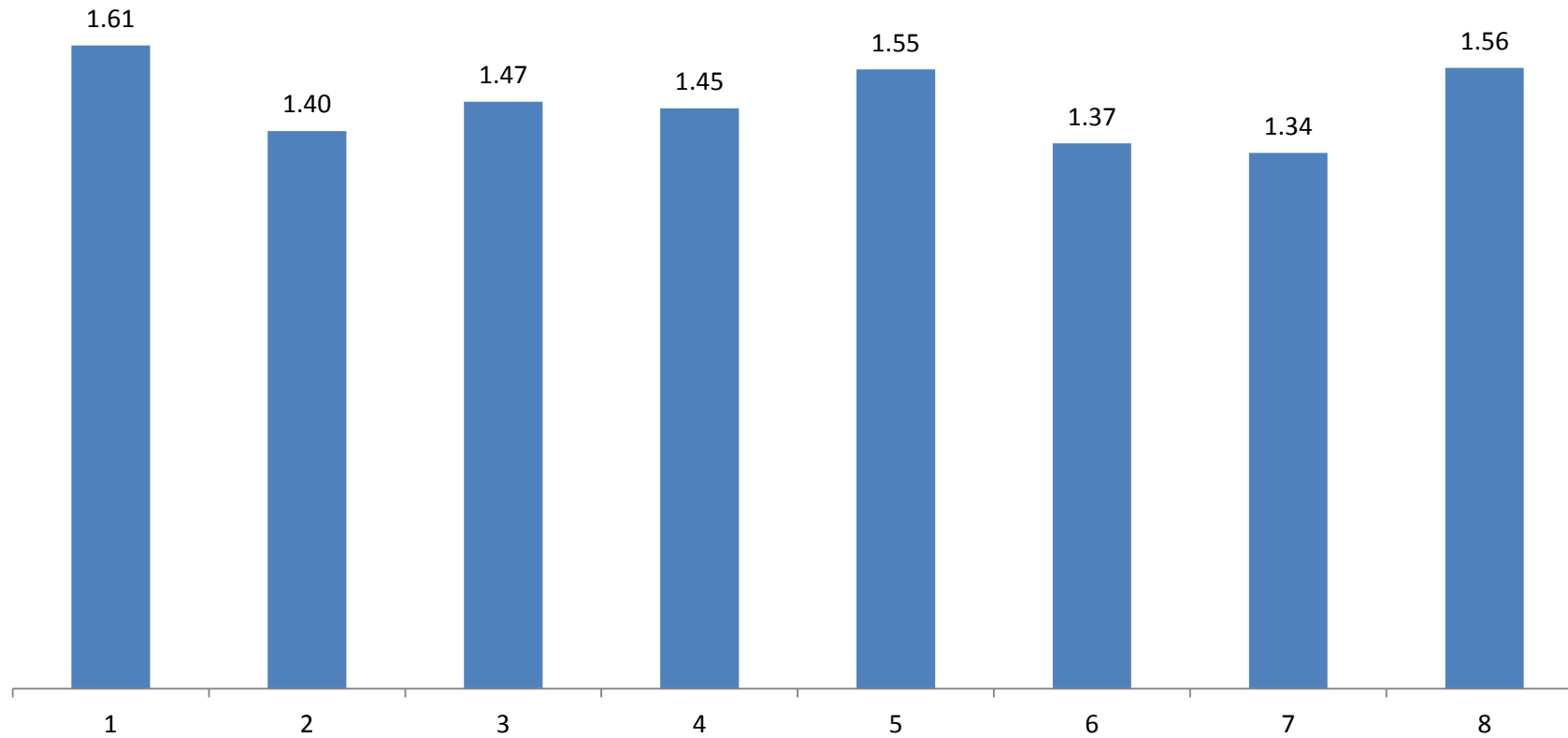
- כ 25 מישרות לחברי הקיבוצים ועוד כ 20 מישרות שכירים ישראלים, שרובם זמניים במקום
- סה"כ מועסקים ברפתות בערבה הדרומית כ 70 מישרות
- כשרפת קטורה פעלה, היו באזור עוד כ 9 מישרות ברפת
- ישנן מישרות עקיפות המתקיימות בערבה הדרומית בזכות הרפת: וטרינרית, מוסך, מסגריה, ניהול התארגנות

סה"כ	מתנדבים וגם ויאטנמים	מישרות תאילנדים	מישרות שכירים ישראלים	מישרות חברים	רפת
9.0	3.0	2.0		4.0	1
9.0		3.0	3.0	3.0	2- הערכה לבדיקה
9.0	2.0	4.0	2.0	1.0	3
13.0			6.5	6.5	4
8.5	0.5		6.0	2.0	5
10.0	2.0	3.0		5.0	6
9.5	3.5		2.0	4.0	7
68.0	11.0	12.0	19.5	25.5	סה"כ

- לפי נתונים ראשוניים:
- יצור בערבה: מזון גס יבש מסוחרים + גרעינים ממכוני התערובת + תוספים מחברות מתמחות: יוטבתה, סמר, לוטן (?)
- עלות הובלת המזון 200 שקלים לטון עבור המזון הגס היבש, ו 100 שקלים לטון עבור הגרעינים, לעומת 30 – 50 שקלים עלות הובלה לטון ברוב שטחי ישראל
- בהנחה של 50-50, מזון גס יבש וגרעינים, הרי שמדובר בתוספת עלות של 110 שקלים לטון מזון, כחומר יבש
- לפי ניצולת מזון בשיעור 0.75, הרי שמדובר בתוספת 8 אגורות עלות מזון לליטר חלב
- יש בעיית פחת המערך המזון המקומי שאינו מקורה: חשיפה לשמש ולרוח
- הרפתות הקונות מזון מוכן מיבנה: אליפז, יהל, ונווה חריף. גרופית הצטרפה ב 2014. וקטורה נסגרה
- גידול מזון גס במקום: הצורך בהשקיה של מאות קוב ויותר לדונם, הופך את הגידול ללא כדאי. דורש בדיקה נוספת



רפתות ערבה הוצאות מזון בשקלים לליטר ממוצע



בעיית קיץ - חורף

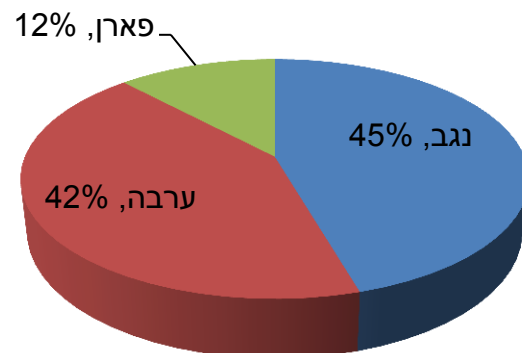
- שיעור התעברות נמוך ביותר בקיץ
- הזרעות רבות עד להתעברות: מעלה ימי סרק, ומביא לעלות נוספת החל בהזרעה שלישית
- העקומה הארצית של יחס קיץ חורף אינה מתייחסת לאקלים האזורי. הפעלת עקומת העמקים בערבה, תביא לתוספת של עד 2.72 אגורות לליטר

			עמקים חמים	רגיל	
אחוזים	4.53	העברת חלב	9.43	8.46	ינואר
ליטרים	3,500,000	מכסה	8.86	7.73	פברואר
ליטרים	158,550	העברת חלב	10.00	8.87	מרץ
ש"ח	0.6	תמורה לליטר מועבר	9.39	8.68	אפריל
ש"ח	95,130	ס"ה תמורה	9.21	9.07	מאי
			8.37	8.48	יוני
			7.96	8.37	יולי
			6.77	8.03	אוגוסט
			5.95	7.66	ספטמבר
			6.87	8.05	אוקטובר
			7.90	8.00	נובמבר
			9.29	8.60	דצמבר
			45.13	49.66	קיץ
			54.87	50.34	חורף

ש"ח	2.72	תמורה לליטר מכסה
-----	------	------------------

- אסטרטגית לא זזים מהערבה הדרומית
- מגייסים חלב מרמת נגב ומאזור באר שבע
- הובלת חלב מהנגב ליוטבתה גוררת תוספת הוצאות של 5 – 8 אגורות לליטר
- **תחשיב ראשוני לבדיקה נוספת**
- עלות קבועה להובלה = 600 שקלים. למכלית 20 טון = 3 אגורות לליטר
- עלות משתנה = אגורה לליטר עבור כל 20 ק"מ
- הובלה סטנדרטית בישראל היא כ 60 ק"מ = סה"כ 6 אגורות לליטר
- הובלה ממוצעת ממשקי הערבה ליוטבתה: 30 ק"מ = 4.5 אגורות לליטר
- הובלת חלב מהנגב ליוטבתה: 200 ק"מ = עלות כוללת של כ 13 אגורות לליטר

התפלגות מכסות יצרני חלב למחלבת יוטבתה



56% מהחלב מגיע מרפתות בערבה

- מיפוי תשתיות ושטחי צל: בתהליך עבודה – יושלם באוקטובר
- תנובה נמוכה לפרה – גורר פרות עודפות, ומכאן עלות קיום פרות עודפת – יושלם
- יש לבחון הטענה שהפרות מקבלות לשתיה מים מליחים